

www.aptitus.com

APTITUS

MÁS DE

1300

OPORTUNIDADES DE EMPLEOS

- GERENCIA - 03
- JEFE Y SUPERVISORES - 04
- ANALISTAS Y ASISTENTES - 10
- JEJEC. COMERCIALES Y VENDEDORES - 12
- ATEN. AL CLIENTE Y OPERARIOS - 13

El Comercio

CLASIFICADOS-EMPLEOS

17 DE ENERO DEL 2016

edición DOMINGO

APTINFORME

La moda no incomoda

Claves para reinventar tu apariencia personal en una entrevista de trabajo durante el verano.

POR MARTHA RISCO
DIRECTORA DE VERSA, ESCUELA DE IMAGEN Y PROTOCOLO

Para construir la vestimenta perfecta para tu entrevista de trabajo en el verano es importante darle prioridad al mensaje que quieres transmitir en la entrevista y que, además, éste mensaje sea consistente con tus destrezas profesionales y el trabajo al que estás postulando. Las carreras, profesiones u ocupaciones tienen un lenguaje distinto y deben comunicar los talentos que el entrevistador está buscando.

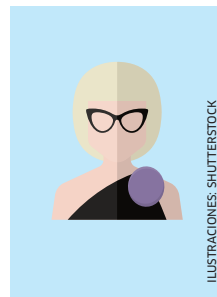
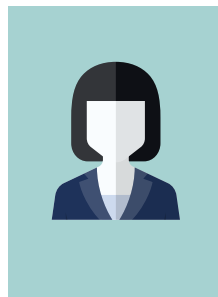
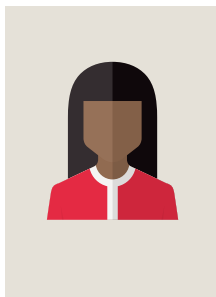
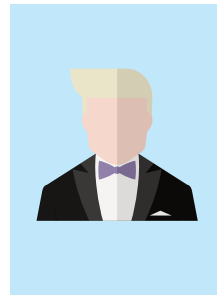
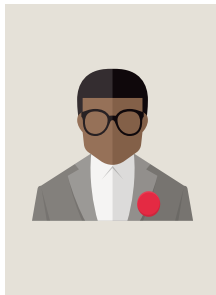
PRIMEROS PASOS

Lee bien la convocatoria para identificar los valores y talentos personales que el entrevistador está buscando.

Infórmate acerca de la empresa y el código de vestimenta del puesto al que estás postulando.

Planifica de forma asertiva la vestimenta para el trabajo que quieres. En menos de siete segundos, debes asegurarte que la ropa que estás usando refleje tu potencial.

Es cierto que el código de vestimenta laboral en los últimos años se ha relajado y muchas empresas han dejado de lado la corbata. No obstante,



ILUSTRACIONES: SHUTTERSTOCK

para lograr el éxito en tus entrevistas de trabajo, debes manejar todas las variables a tu favor. El control de tu imagen personal incluye aspectos como: la higiene y el cuidado personal, lenguaje corporal, comunicación oral y apariencia visual. Con tu imagen, puedes comunicar que eres una persona accesible, amigable,

confiable, creativa, responsable, fuerte, poderosa, sofisticada o todo lo contrario.

TRES OPCIONES PARA ELEGIR

1. Vestimenta casual

Si estás postulando al sector agricultura, veterinaria, construcción, ingeniería, minería, deportes, tecnolo-

gía de la información o para trabajos al aire libre.

Mensaje: Debes comunicar que eres accesible, amigable, confiable, activo y práctico. Una persona fácil de llevar, espontánea, energética, optimista, natural y directa.

(continúa en la página siguiente)

VOZ DE EXPERTO

La inclusión de personas con VIH

Gabriel Palomino
Gerente de recursos humanos de Aramark



El VIH es un tema laboral porque tiene gran impacto en los trabajadores, sus familiares directos y en las empresas donde colaboran. El estigma y la discriminación que sufren las mujeres y hombres que viven con el VIH suele ser peor que el mismo mal, porque menoscaba principios y derechos laborales fundamentales, dificultando las iniciativas para ofrecer prevención, tratamiento, atención y apoyo.

El estado peruano ampara a los trabajadores con esta enfermedad mediante la promulgación de la Ley N° 26626, Ley "Contrasida", documento normativo que señala aspectos importantes relacionados al VIH y Sida en el ámbito laboral:

- Considerar "despido nulo" si un trabajador ha sido despedido solo por su condición de VIH positivo.
- La exigencia de la prueba de diagnóstico de VIH para iniciar o mantener una relación laboral.

Al mismo tiempo, la Organización Internacional de Trabajo ha definido y puesto en marcha políticas y programas para proteger a los trabajadores de la infección del VIH y fa-

ilitar un acceso igualitario a la atención, tratamiento, apoyo y protección social a todos los que viven o están afectados. Dentro de estas iniciativas a ser consideradas por nuestras organizaciones, podemos mencionar:

- Reconocer y reforzar la participación y el compromiso de los trabajadores en la formulación, aplicación y evaluación de programas en el lugar del trabajo.
- Los trabajadores, sus familias y las personas a su cargo deberían gozar de una protección de su vida privada, incluida, la confidencialidad en relación con el VIH y el Sida.
- No se debería exigir a ningún trabajador someterse a una prueba de detección del VIH ni revelar su estado serológico.
- Alinear los planes y programas internos relacionados con el VIH y el sida a las políticas y normativas nacionales relacionados con el trabajo, educación y protección social y a la salud. Las inversiones tempranas destinadas a la educación y campañas de prevención dentro de las organizaciones pueden contribuir considerablemente a reducir la propagación de la epidemia entre los trabajadores, sus familias y la sociedad.

APTITUS.com



El Portal de empleo líder del Perú

Más de 5,000,000 de sesiones mensuales*

*Cierre a Noviembre 2015 Fuente: Similar Web PRO

Fonoventas
3116707
Opción 3

ZONAWEB

Asesor virtual

PREGUNTA:
Me discriminaron en el trabajo por tener tatuajes. ¿Afectan los tatuajes las posibilidades de tener éxito laboral?

RESPUESTA:
En realidad, la discriminación no debería existir por ningún concepto, no solo en el trabajo, inclu-

so, dentro de la sociedad en general. Sin embargo, muy a nuestro pesar, hay personas y empresas que piensan y actúan de otra manera. Dicho esto, es importante considerar que la imagen personal es parte del éxito profesional, razón por la que, si queremos desarrollarnos profesionalmente, debemos trans-

mitir una imagen acorde a las expectativas y perfil profesional deseado, en el medio o empresa en la que laboramos. En la mayoría de casos, los tatuajes visibles muy grandes o agresivos podrían no sumar a nuestra imagen, sobre todo, en posiciones u organizaciones formales. Sin embargo, hay posiciones,

empresas o sectores en los que la creatividad e innovación son valores que destacan, en las cuales la imagen menos formal podría ser muy bien aceptada.

Aida Marín
Vicepresidenta de

LEE HECHT HARRISON | DBM

PREGUNTA:
¿Me corresponde tener vacaciones si soy practicante pre-profesional?

RESPUESTA:
No. Lo que corresponde es un descanso pagado de 15 días calendario, luego de 12 meses de prácticas, sean continuos o alternados. Esto ocurrirá siempre y cuando la práctica se prolongue

más allá del plazo máximo legal de 12 meses por disposición de la Universidad. Si ello no sucede, tendrá derecho al pago de los 15 días al término. Si la práctica dura menos de 12 meses, no toca pago proporcional.

César Puntriano,
socio de



Envíanos tus dudas a nuestra página de Facebook. Las mejores serán publicadas.

(continúa de la página anterior)

APTINFORME: LA MODA INCOMODA

“Con tu imagen, puedes comunicar que eres una persona accesible, amigable, confiable, creativa, responsable o todo lo contrario”



TIPS PARA TODOS

- Evita el color negro y el marrón en trajes o sastrés para una entrevista.
- Evita blusas sin mangas.
- Las camisas siempre deben ser de mangas largas.
- Las prendas deben estar planchadas, limpias y sin manchas.
- Las mujeres que usan vestido o falda con pantimedias de color natural y sin diseño, con zapatos de punta cerrada y sin plataformas.
- Los hombres deben usar medias del color del zapato o del pantalón, nunca medias de deporte.

¿Cómo lograrlo? La ropa casual es funcional y cómoda. Prioriza prendas como el algodón o el lino y colores neutros como el beige o azul para pantalones o faldas, combinando con una blusa blanca que, en caso de mujeres, puede ser de manga corta. Procura también usar accesorios de tonos naturales.

Mensaje: Eres una persona productiva, respetada, con credibilidad y autoridad.
¿Cómo lograrlo? Utiliza trajes de dos piezas en colores neutros, un blazer clásico, prendas con estruc-

tura y entalle perfecto. Presta mucha atención a los detalles, elige colores sólidos, y para combinar, una prenda con estampado de dibujos geométricos. El cabello debe estar cuidado y arreglado pero simple. En maquillaje debe estar presente pero de forma moderada. En el caso de los hombres, por la estación, el color del traje debe ser más claro que en invierno.

DATO
Mary Potter, investigadora del Instituto Tecnológico de Massachusetts, demostró que el cerebro humano procesa las imágenes en solo 13 milésimas de segundo. Por lo tanto, primero que llega al entrevistador es un concepto formado a partir de la apariencia visual.

2. Vestimenta tradicional
Para puestos de administración, contabilidad, banca, finanzas, entidades públicas, seguros, derecho, corredores inmobiliarios, consultorías, relaciones públicas corporativas, ejecutivos de negocios o marketing.

3. Vestimenta creativa
Si buscas trabajo en actuación, música, periodismo, diseño, publicidad, arquitectura o fotografía.
Mensaje: Debes transmitir que eres una persona

creativa, de espíritu libre, independiente, original, ecléctica, artística, asertiva, confiable y sofisticada.
¿Cómo lograrlo? Prendas asimétricas de diseños extremadamente pequeños o muy grandes, dibujos abstractos, irregulares, étnicos. Varias capas en la vestimenta, algún elemento de diseño como una bufanda o un accesorio vintage, un sombrero de colección o unos anteojos inusuales. Telas con textura o tejidos. Los zapatos y las medias con diseño.

LÍNEA DE CARRERA

“Debemos procurar no afectar a nadie con nuestros planes”

Raúl Berrios
Gerente general de Ladrillos Pirámide



¿Qué aprendizaje considera que ha marcado su línea de carrera?

Yo he aprendido que el factor clave de toda organización para alcanzar sus objetivos gira alrededor de la capacidad mística de su cultura organizacional, que propicia en sus colaboradores emociones de felicidad, entusiasmo y orgullo para el éxito en el desarrollo de cada una de las actividades y responsabilidades asignadas. Esto es posible gracias a una comunicación abierta y transparente de sus líderes, un coaching directo y continuo, y a la participación activa de cada uno de los colaboradores.

¿Qué desafíos de negocio se ha trazado como nuevo gerente general de Ladrillos Pirámide?

Tengo como desafío principal la expansión descentralizada de nuestras operaciones, para sumarnos al crecimiento regional del país, con la innovación y el desarrollo de productos, que he-

mos venido entregando al mercado con toda nuestra experiencia de más de 40 años, como la más grande ladrillera del país y como conocedores del adecuado proceso industrial de la arcilla.

Otro desafío importante será el de entregar un conocimiento al comprador final de ladrillos para que aprenda a diferenciar las propiedades que hacen a un ladrillo mejor que el otro, principalmente, en temas de seguridad (resistencia a movimientos sísmicos), lo cual es básico en un país como el nuestro.

¿Qué recomendación le daría a las nuevas generaciones de profesionales?

La principal recomendación que yo les daría es que todo aquello que se emprende, desarrolla, ejecuta o planifica no debe afectar a nadie directa o indirectamente; de esta forma, se tiene el éxito asegurado y esa debe ser siempre la línea a seguir para todo plan personal y profesional.